



### Segl som illustrasjon til slektshistorien med eksempler fra grenlandsområdet i Telemark, Norge

- Seals as illustrations to family history -

*(With an English Summary at the end)*

Av Hans Cappelen

Mange som skriver om slekt og personer fra 16-1700-tallene, bruker ikke segl som illustrasjoner. Dette til tross for at et seglbilde kan passe godt til å bryte opp en ensformig tekst. Fra denne tidsperioden er det ofte sparsomt med illustrasjoner. Ikke mange portretter og bilder er bevart. Derimot finnes det mengder av segl festet på dokumenter. Rundt om i arkivene er det hopetall som ennå ikke er undersøkt nærmere. Bare noen få er avtegnet – som seglene i bygdeboka for Bamble i Telemark. Fortsatt venter de fleste norske personseglene på å bli tatt fram, gransket og gjengitt på trykk.



**Bonden Hans Brevigh, Bamble  
1617**

”Segl” er avtrykk av signeter som var enten et stempel, et lite vedheng til et urkjede eller en signetring. Fra Gjerpen i Telemark kjenner vi minst én signetring med bumerke og initialer. (Den er avbildet i bygdeboka for Gjerpen og tilhørte bonden Jens Hansen Ballestad, død i 1844.) Signetavtrykkene ble presset inn i en voksklump i tiden fra middelalderen og til litt inn på 1600-tallet. Deretter er de stemplet på et papirstykke over et lag voks, og senere direkte ned i rød eller svart brevlakk.

Et signet og et segl var en høyst personlig ting som ble brukt sammen med, eller i stedet for en persons underskrift. Segl ble derfor satt på viktige dokumenter, så som vitneprov og erklæringer, søknader, brev, skjøter og kontrakter. Vi har ikke

bare segl fra embetsmenn og handelsstand. Også håndverkere, skipperne og bønder brukte segl. Adskillige av de seglene som fortsatt er bevart, er fra bønder som gjorde tjeneste som lagrettemenn.

Hva kan vi se i seglene? Først og fremst ser vi initialene, dvs. forbokstavene i fornnavnet og i farens fornavn, samt bokstaven S for å markere /sen/son/sønn. For eksempel bokstavene C C S for bonden Christen Claussøn. Initialene utgjør vanligvis en mindre del av seglbildet, unntatt i monogramseglene der selve bokstavene er det viktigste.

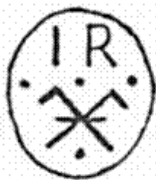
Hovedinnholdet i seglene, dvs. det sentrale motivet, er vanligvis et av de følgende

- Et bumerke
- Et monogram
- En allegori eller annet symbol
- Et våpenskjold

Det er veldig mye vi kan si om alle disse seglmotivene og deres undergrupper, bl.a. alder, opprinnelse, utviklingslinjer, utbredelse osv. Her skal jeg bare ta fram litt generelt og typisk. Jeg har selv sett eksempler på alle disse kategoriene i segl som kommer fra grenlandsområdet på 16-1700-tallene; dels i originalsegel, dels i tegninger fra bøker.

*Hvorfor* ta opp seglene til nærmere granskning? De har jo sin egenverdi som vitnesbyrd om en fjern tid. Flere av seglene kan også komme til nytte i slekts- og stedsgranskning. Det hender at motivene kan fortelle oss litt om signeteierens verden, ideer, påvirkninger m.m. Ser vi på flere segl under ett, kan det vise seg at de ligner hverandre. Da kan de kanskje fortelle noe om slektsforhold, naboskap, yrke m.m. Dessuten kan seglenes formgivning vise signetgravørens faglige dyktighet, samt hvilken kvalitet som signeteieren ville ha i sitt personlige segl. Vi ser også de skiftende moter og stilretninger i utformingen av seglene.

#### Bumerkesegl



**Bonden Isach  
Rasmussen  
Lerstang 1695**




Det karakteristiske for bumerker er at de er kjennetegn som består av *enkle streker uten bestemte farger*. De var enkle strekmotiver fordi de skulle kunne bli skåret inn, hugget, risset eller tegnet fort av en utrenet hånd. De enkle strekene kan være så mangt: i ett og samme bumerke kan strekene være rette, buede og små prikker. Andre bumerker kan ha bare en eneste strek som motiv, men da med eiernes initialer øverst i seglbildet.

En del gamle bumerker er dannet av *runer*. De fleste andre bumerkene ligner mer eller mindre på runer, men kan ha en helt annen opprinnelse - for eksempel kors (bonden Christen Claussøn på Finmark, Bamble, segl 1742), femkantet stjerne ”pentagram” (bonden Tor Haraldsson på Mo, Bamble, segl 1723). En ikke uvanlig, men særegen figur, kan ligne litt på en sløyfe eller en knute.



Figuren har tre trekanter med spissene samlet i midten: . Dette er kjent fra flere land og tidsperioder. Figuren i flere varianter ble brukt bl.a. i segl 1602 av lagrettemann og bonde Amund Rugtvet, Bamble, i segl 1605 av bonden Anders Bø, Gjerpen, og i håndtegnert merke i 1685 av bonden Niels Follaug, Gjerpen.

Svært mange bumerker har én eller to streker som hovedmotiv, med tilføyelse av én eller flere kortere streker som bifigurer. Ved å legge til eller trekke fra korte streker, ble det skapt et høyt antall varianter over samme grunnform. Særlig

er det mange slike varianter av det X-formede krysset ("andreaskorset"). Varianter har også den beslektede figuren som vi kaller "timeglasset". Den tilsvarer den gamle runen for D:  Varianter er  



**Bonden Gjerd Lerstang  
1591**

Bumerke av denne typen hadde bonden Gjerd Lerstang, Eidanger 1591, bonden Simen Dyresen, Gjerpen 1601, bl.a. lagrettemennene og bøndene Christen Stamland, Stouff Schielsvig og Rollf Gundekløff i Eidanger, samt flere andre bønder i Gjerpen og Bamble.

I denne gruppen kan vi også sette hakekorset. Det var populært i gammel tid, før noen ennå hadde hørt om nazismen. Vi har et hakekors med tilleggstreker i segl fra 1591 for lagrettemann og bonde Orm Jonsson på Vinje, Bamble. I et segl fra 1731 brukte Tollef Gislessøn på den samme gården, et segl med et hakekors der de små hakene er fjernet på to av korsarmene. Nokså tilsvarende figurer er det mange andre som har brukt, bl.a. lagrettemann og bonde Rasmus Lerstang i segl 1628 og flere i hans slekt på 16-1700-tallene.

Det er ikke sjelden at vi kan følge utviklingen av et bumerke med varianter, fra en generasjon til den neste. Andre ganger ser vi fellestrekk i bumerker hos eierne av en gård og innenfor samme område - uten at de er i slekt. Det er altså ikke slik at bumerkene konsekvent følger en gård eller en slekt, så vi må være forsiktige med å trekke slutninger bare fra likhet mellom bumerker.

Veldig ofte er bumerkene plassert inne i en skjoldformet innramming. Likevel blir de ikke våpenmerker av den grunn, fordi de mest ligner strekfigurer. De er ikke ment som flatefigurer som kan fargelegges, og er derfor ikke heraldiske våpenfigurer.

Det er mest bønder og håndverkere som bruker bumerkene, men bumerkesegl ble brukt også av prester, andre embetsmenn og handelsfolk. Svært mange av figurene i bumerker har en eldgammel utviklingshistorie, som kan være eldre enn våpenfigurene.

Utenom de vi ser i seglene er bumerker bevart også på noen gjenstander, bl.a. et sølvbeger. Utenfor Grenland kjenner jeg til svært mange bumerker på gravsteiner, samt innrisset på vegger i stavkirker.

#### Monogramsegl

Et "monogram" er eiernes *forboksstaver*, og de kan være sentralmotiv i segl. Bokstavene kan ha flotte slyngninger – noen ganger som dobbeltmonogram. Da kaller vi dem også "speilmonogram", fordi bokstavene er gjentatt og speilvendt. Kongenes monogrammer var ofte av denne typen på mynter, faner, trykte forordninger osv. Speilmonogrammene ble populære hos mange, som for eksempel stamfaren til slekten Wesseltoft i Skien, kjøpmannen Simon Jørgensen, med et sammensatt, dobbelt sett av bokstavene S J W i segl fra 1708. Et annet eksempel er speilmonogrammet til skienkjøpmannen Joachim Adtzlew i segl fra 1761.



**Bonden Anders Nenneset  
1655**



**Bonden Hans Tvetten  
1697**

Når seglets motiv er bokstaver som er helt enkle streker, inngår de i gruppen bumerker. Vi kan dessuten se mange segl med initialer som er mer eller mindre flettet sammen til én figur som et bumerke. Utformingen av bokstaver kan være så forskjellig: fra noen få streker risset inn, til de rene kunstverker omhyggelig gravert i seglet.

De forseggjorte bokstavkombinasjonene er mest vanlige på 1700-tallet og inn på 1800-tallet.

Etter modeller fra fyrste og adel, hadde noen bønder og byborgere flotte *kroner* over sine monogrammer. Det virker som kronene er ment som pynt og ikke for å vitne om adel og rang. Kronene består av en kronring og fra den stikker det opp blader og/eller perler. For eksempel hadde bondelensmannen Peder Isachsen Mellum på Mælum et segl i 1788 med sitt monogram satt inn i rokokkoens skrånne skjoldform, den såkalte "kartusj". På toppen av denne står det en krone som har tre store blad og to perler mellom dem. Fordi kronen ikke har bøyer som i kongekronene, kaller vi den for en "åpen krone". Kroner med bøyer har jeg ikke sett hos privatfolk.

Sammen med monogrammene som hovedmotiv, kan det være bifigurer som blomster, planter, trær, fjelltopper og skjell. Monogrammer kan stå inne i forskjellige slags skjoldformer.

Monogramseglene var i bruk hos alle samfunnslag og ble brukt bl.a. inngravert på sølv og glass. Jeg har et par glassbegre med årstallet 1744 og speilmonogrammene til kjøpmannen Kjeld Jensen (Trogh) i Skien og hans hustru Ragna Jansdatter som døde den 23.4.1744.

#### Allegoriske og symbolske seglmotiver

Jeg bruker klassifikasjonen "allegorier" og "symboler" om disse seglmotivene. Jeg innrømmer likevel at det ikke alltid er lett å se om vi har å gjøre med en allegori, dvs. et bilde på en høytflygende ide, et ideal, moralsk formaning og lignende. Seglbildets figur kan være et symbol for noe, eller bare en figur uten noen særskilt betydning.

Gjennom hele 1700-tallet ble det gravert segl med forskjellige slag figurer fra virkelighetens eller fantasiens verden. Seglene kunne ha en nokså enkel figur som en tresko, eller de kunne ha mer sammensatte motiver. Ja, noen ganger har de



**Nils Hansen Grasmyr  
1755**

et helt landskapsbilde.

Enkelte motiver er nokså hverdagslige, som pil og stjerner i seglet til bonden Nils Hansen på Grasmyr i Bamble. Samme seglbildet hadde faren i 1738.

Andre motiver er mer symbolmettede. Vi har bønderes segl med et overflødigshorn (Anders Rougtved, Solum, segl 1788), to økser i kryss (Alf Jenssøn på Garstad, Bamble, segl 1732) eller hammer og hakke i kryss (lagrettemann Faltin Venstøp, Gjerpen 1687). En lege har bl.a. en vinget stav i seglet (Daniel Høffding, Skien, segl 1803), en sogneprest har en drikkekalk (Jens Thomassen, Eidanger ca. 1630) og en kapellan har en svevende engel (Ludvig Albertsen Blehr, Skien).



**Otte Paasche 1701**

Hva betyr tre planter med stengler som er føyd sammen nederst? Det er brukt bl.a. av bonden Daniel Mikkelsen på Åby, Bamble, i segl 1789. Trolig er dette motivet beslektet med den allegoriske framstillingen der tre blomster vokser opp fra et dødningshode (det skal minne oss om livet etter døden), som vi ser i bamble-lensmannen Otte Danielssøn Paasches segl fra år 1700. En fugl på en kvist står i mange segl, så som i seglet til bonden Sven Sørensen på Fossing, Bamble i 1737. Den kan symbolisere flere ting. Vi vet ikke alltid hva meningen har vært bak en symbolsk figur, for eksempel en

skippers segl med en flott løve stående opprett på bakbeina, uten initialer eller andre tillegg (Hans Gregersen Winther, Skien, segl 1708).

Fra siste del av 1600-tallet var det de religiøse symbolene som var mest i skuddet, mens det på 1700-tallet oftest var prester som brukte disse motivene. På 1800-tallet blir det færre symboler og mer vanlig med bare monogrammer i seglene. Ellers er allegoriene og symbolene vanligvis stilt sammen med eierens initialer i seglene. Noen ganger er gårdsnavnets initial også med, så som bokstavene S S S F for Sven Sørensen Fossing.

De religiøse symbolene er velkjente både fra kirkevegger i Telemark og fra en omfattende litteratur om emnet i Norge og utlandet.

#### Våpensegl



**Fogden kammerråd  
Andreas Rougtvedt**

Segl med våpenmerker er bevart fra mange andre enn bare de få adelige personene som har befunnet seg i Grenland. Flere embetsmenn og brukseiere brukte våpenskjold i seglene, og vi har våpensegl fra handelsfolk, skipperne, håndverkere og bønder.

Som kjent, er det særpregede med et våpenskjold at figurene er *flatefigurer som kan fargelegges*. I ensfargede segl kan vi imidlertid ikke se våpenets farger, når de da ikke er blitt gravert som skraveringer etter et visst system. Hvis vi ikke kjenner et våpen fra annet enn et segl, og seglet ikke har fargeskravering, så kan vi si at vi har et "ufullstendig" våpen. Alle figurer i et våpen tenkes med farger, uansett om de er ukjente. Det gjelder også våpen som har bokstaver eller bumerker kombinert med våpenfigurer, for eksempel i skjoldet til fogden Andreas Rougtvedt (død 1814) som var av dansk slekt.

Selv om våpenfigurer normalt står i *skjold*, kan skjoldet være utelatt. Derfor er det ikke alltid så lett å se om en frittstående figur i et segl er ment som en våpenfigur eller ikke. Også *hjelmen* på øvre skjoldkant kan være utelatt. Dessuten er det i noen segl bare et *hjelme* direkte på øvre skjoldkant. Dette ser vi både på kartusjen i presten Hugo Hiorthøys segl fra 1772, og når skjoldet har den spesielle engelske formen, for eksempel i seglet til Just Wright i Langesund fra 1881.



**Kjøpmann konsul Just Wright**

Fra hjelmen henger det ikke alltid noe *hjelmklede* eller rosenquirlandere. På 1800-tallet var det alminnelig å ikke ha noe hjelmklede overhodet i våpenseglene.

Flere bondesegl består bare av et skjold med et skjoldmerke som kan ha mer eller mindre heraldisk karakter. (Vår tids nye norske kommunevåpen er så å si alltid bare skjold.)

Fra Grenland kjenner vi våpen med de fleste av de vanlige figurene. Vi ser de geometriske inndelinger av skjoldflaten (for eksempel striper, "bjelker", for adelsætten Bjelke), korsformer (for eksempel embetslekten Hagerup) og lignende. De fleste figurene i våpenseglene er enten dyr (som hest for Rytter) eller fisker (lange for Lange), fugler (århane for Hørby), planter (liljer for Deichmann), himmellegemer (stjerner for Kløcker), byggverk (hus for Holmboe), gjenstander (pil for Rasch) osv.

Vi har også våpenfigurer som ligger nær de andre kategoriene av seglbilder, for eksempel tre blomster (segl 1651 fra fogden Peder Rasmussen, Bamble), eller en stående, kortbenet fugl (segl 1682 fra fogden Jørgen Jørgensøn Riber,



**Føgden Peder Rasmussen  
1651**

Bamble). Grensetilfeller mellom bumerker og våpen har vi flere av, for eksempel et skjold med en S-formet figur rundt en stolpe. Det står i segl fra 1624 og 1628 (tingsvitne på Rising, Gjerpen) for bonden og lagrettemannen Jon Sørensen på Sortedal, Bamble. Grener av embetslekten Selmer har et lignende våpenmotiv. Hos begge er nok S hentet fra navnet, mens I står for et fornavn. Staven med en slange rundt, er for øvrig et motiv fra antikken, for eksempel legenes "æskulapstav" og handelens "merkurstav".

Eksotiske figurer har vi i noen opprinnelig engelske våpenskjold. De har en linnorm med flaggermusvinger og bakkroppen i en kveil (slekten Aall), tre avrevne griffhoder (slekten Flood) og et kamelhode (slekten Wright). Nærmest en allegorisk figur er den nakne kvinnefiguren Fortuna, som er hentet fra antikkens forestillingsverden. Hun symboliserer lykke og sjøfart, står på en kule og holder et skippsel over hodet. Vi ser henne som skjoldmerke fra 1731 i seglet til skipperen Bent Iversson Tisted, Skien - han

hadde også ført to skuter med navnet "Fortuna". Samme figur uten skjold hadde sorenskriveren Christian Gabrielsen, i segl fra 1685 og 1687.

Et rent kristent motiv er lammets korsfanen (Guds lam/ "Agnus Dei") som vi ser i skienslekten Forbechs skjold. Våpen kan også ha jordnære og hverdagslige motiver som tre eikenøtter (nøttene peker opp hos general Johan Arnold, Borgestad, og ned i porsgrunnslekten Vauverts skjold), tre fjell (Bratsbergs amtmann Christian Berghs segl 1728), en avkuttet og avhogg trestamme (presten Niels Bastiansen Stabel i Holla, segl 1723), og en vannpost (forvalter Henrik Post, Fossum, segl 1629, og presten Isaach Post, Bø, segl 1700).

Våpenskjold finner vi i Grenland bl.a. malt, støpt eller inngravert på gjenstander, utskåret på maleriramme og portfylling, på veggene i Solum og Mælum kirker, på kirke- og gravutstyr m.m.



**Presten Hugo Hiorthøy  
1772**

#### Litteraturreferanser

##### *Bumerker*

Ivar Seierstad: Skiens Historie, bind 1, Skien 1958, side 149.

C. S. Schilbred: Bydebok for Bamble, bind 1, Oslo 1968 (opp til flere segl for hver gård, også monogrammer, symboler og våpenskjold)

Terje Christensen: Gjerpen bygds historie, bind 1, Skien 1971, side 291, 331, 371, 375 og 377

Bind 2, Skien 1978, side 246 og 295.

Harald Hals: Eidanger bygdehistorie, bind 1, Eidanger 1968, side 189, 219, 232-239 og 241

L. Strømme: Bumerke frå Sunnmøre, Oslo 1943 (ca 7500 bumerker fra tiden 1500-1800)

Hans Cappelen: Bumerker i Norge. En oversikt. Oslo 2001.

Gjengitt på internett [www.cappelen-krefting.no/hans/bumerker/bumerker-del01.htm](http://www.cappelen-krefting.no/hans/bumerker/bumerker-del01.htm) (under sidene Heraldikk og flagg : [www.cappelen-krefting.no/hans/index.html](http://www.cappelen-krefting.no/hans/index.html))

##### *Monogramsegl*

Hans Cappelen: Monogramsegl og slektspapirer fra Grenland, *Norsk Slektshistorisk Tidsskrift* 35 (1995): 66-79.

##### *Våpenavbildninger:*

C. M. Munthe: Norske slektsmerker, *Norsk Slektshistorisk Tidsskrift*, I, Oslo 1928

Hans Krag: Norsk heraldisk mønstring 1699-1730, Kristiansand 1955 (bind I embetsmenn fra hele landet, og bind II bønder fra Osloregionen).

Hans Cappelen: Norske slektsvåpen, Oslo 1969 (2. opplag 1976). (Våpen fra hele landet)

Hans Cappelen: Våpensegl og slektspapirer fra Skiens-distriktet, *Norsk Slektshistorisk Tidsskrift* 35 (1996): 445-463

H. Nissen og M. Aase: Segl i Universitetsbiblioteket i Trondheim, Trondheim 1990.

Sven T. Achen: Danske adelsvåbener, København 1973 (også dansk-norske embetsmenn og noen norske slekter)

##### *Beskrivelser av våpensegl*

H. L. Løvenskiold: Heraldisk nøkkel, Oslo 1978 (beskriver våpenskjold i riksarkivets seglsamlinger)

#### **English Summary**

Seals as illustrations to family history

– with some examples from the county of Telemark, Norway

In most family histories there are few illustrations dating from the 17<sup>th</sup> and 18<sup>th</sup> Centuries. In Norwegian archives, however, there are many seals from that period and they are well fit to be used as illustrations. Most of the seals are not yet investigated and published.

People from different social levels of the society used seals. There are seals from small farmers as well as great landowners, from merchants, ships' captains, civil servants and many others. They signed and sealed letters, contracts and

title deeds, legal courts' decisions, witness' statements, taxations, petitions to the King etc.

The motifs in the seals can be divided into four groups; house marks, monograms, allegories or other symbols, and coats of arms. The borderlines between the groups are not always so easy to determine. In all the groups it is common to have the initials of the owner in the upper part of the seals. When there are three letters in the seals, the first is usually for the owner's first name, the second for the father's first name and the last is the letter S meaning son.

#### House marks

The house marks consist of simple lines without colours. A number of them are from the runes (the old Norse script). Others are international symbols as pentagram, hexagram and swastika, or contour drawings of crosses, arrow, crossbow etc. Lots of house marks are variations of basic forms, made by omitting or adding small parts of lines.

Sometimes we can follow a mark with variations through generations, and some marks may be linked to the owners of a farm for a long time. We cannot, however, say that these are established principles. Several fathers and sons had different marks and so had owners of farms succeeding each other.

Farmers used house marks, and so did merchants, civil servants and others.

House marks are often placed in shields. That does not make them heraldic coats of arms, because they are still lines and not coloured fields.

#### Monograms

The seals with monograms can have very simple and primitive engravings. Others are elaborate and very elegant. Some seals have two sets of letters with one of them reversed, in the same way as the royal ciphers.

The monograms are often in shields and many letters are combined so that they look like house marks. Some monograms have a coronet on top, even when their owner was not noble and had no official rank.

We have seals with monograms from all social classes, across the country and throughout the Centuries.

#### Allegories and other symbols

Many seals have symbols from religion, moral and abstract ideas, as an angel, a skull and the horn of plenty. There are also seals with symbols or pictures from the every day world as a shoe, an axe or a bird. Today it might be difficult to see why the owner wanted to have a certain motif in his or her seal. Some symbols were popular for some time, as the religious symbols especially in the 17<sup>th</sup> Century.

Symbols made by simple lines only, are like house marks. When the symbols are in shields they are as usual called coats of arms, even when they are quite naturalistic and complicated.

#### Coats of arms

Only a few noblemen lived in Telemark. We have several coats of arms in seals both from them and from other groups of people. Priests, military officers and civil servants had armorial seals, as well as many merchants, some farmers and others.

The arms in the seals vary from a shield only, to the traditional combination of shield, helmet, crest and mantling. Some arms have a shield with the crest on top without a helmet, in the style of rococo (Hugo Hiorthøy) or the English style (Just Wright). The mantling consists often of ropes with flowers in the 18<sup>th</sup> and 19<sup>th</sup> Centuries.